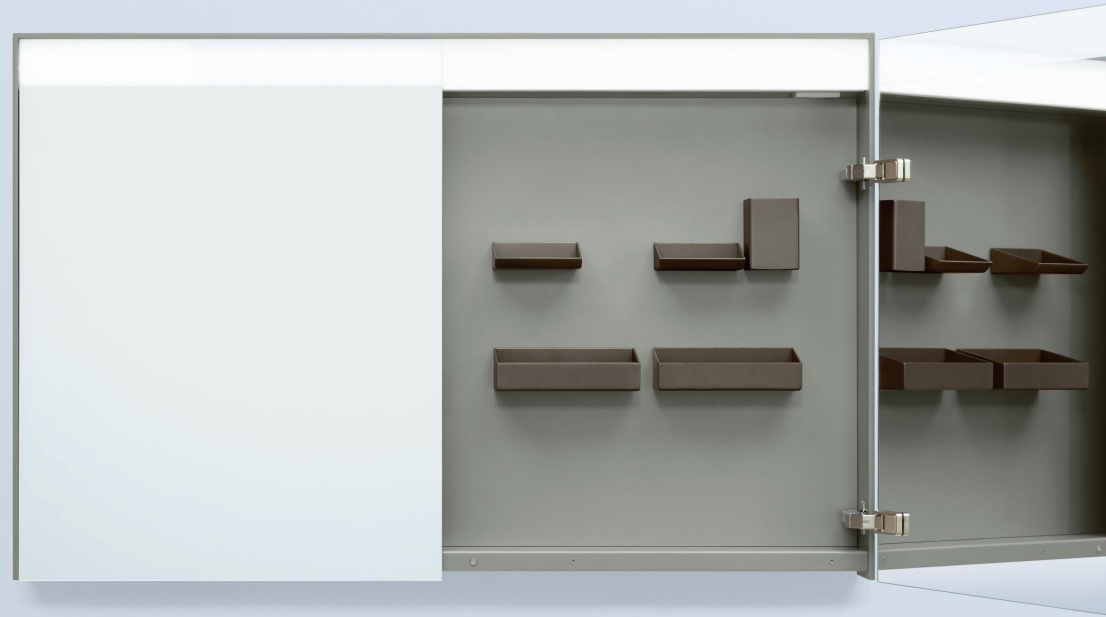


# MONTAGE- UND BEDIENUNGSANLEITUNG

Version Oktober 2019

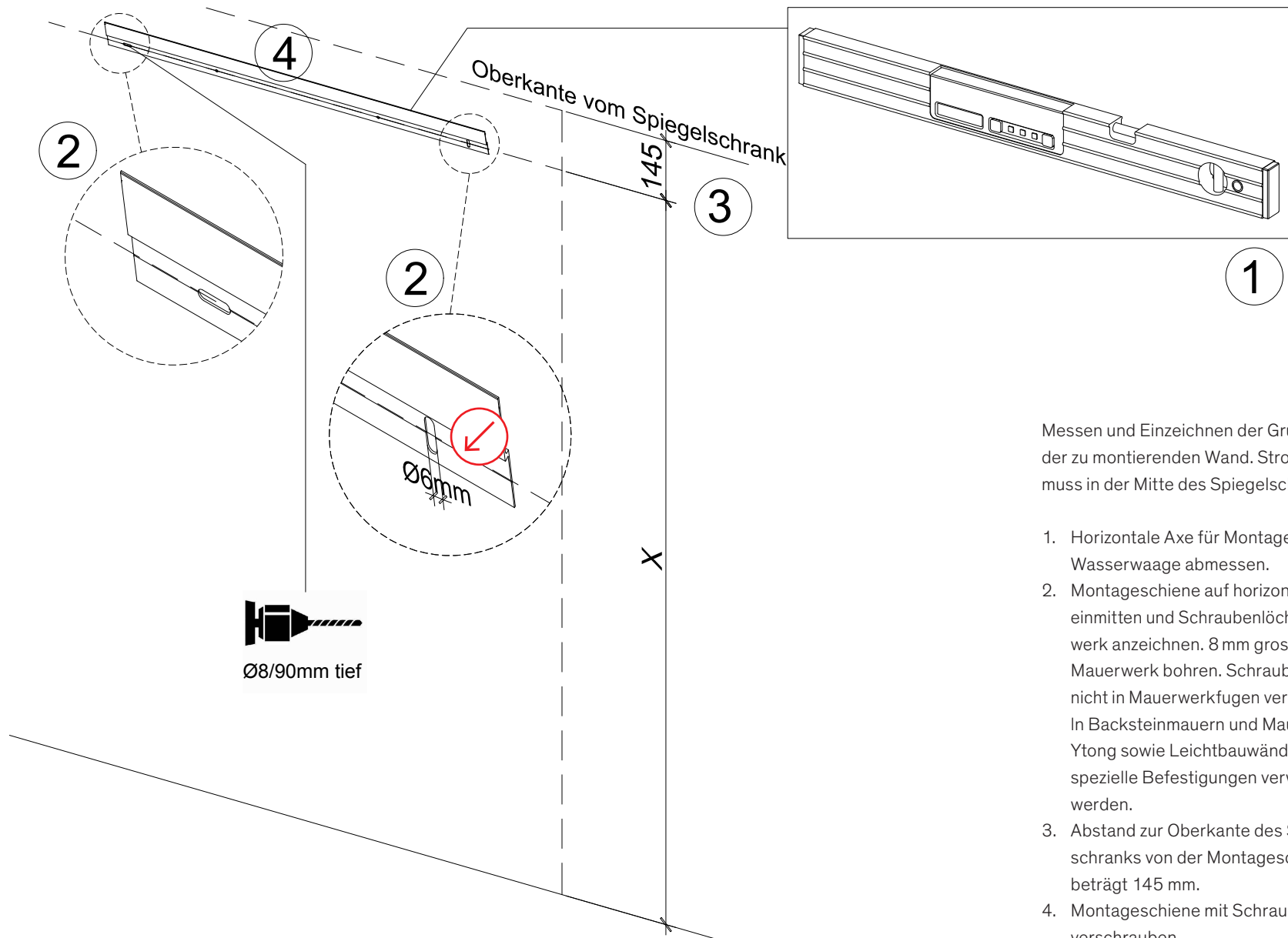


SAMOO  
Südringstrasse 6 4702 Oensingen  
T +41 62 388 42 62  
info@samoo.ch samoo.ch

Wir freuen uns über Ihren Kauf eines SAMOO Spiegelschranks. Bitte lesen Sie die Montage- und Bedienungsanleitung vor der Montage durch. Geben Sie uns bei Rückfragen bitte jeweils Ihre Auftragsnummer an, damit wir Sie schnellstmöglich bedienen können.

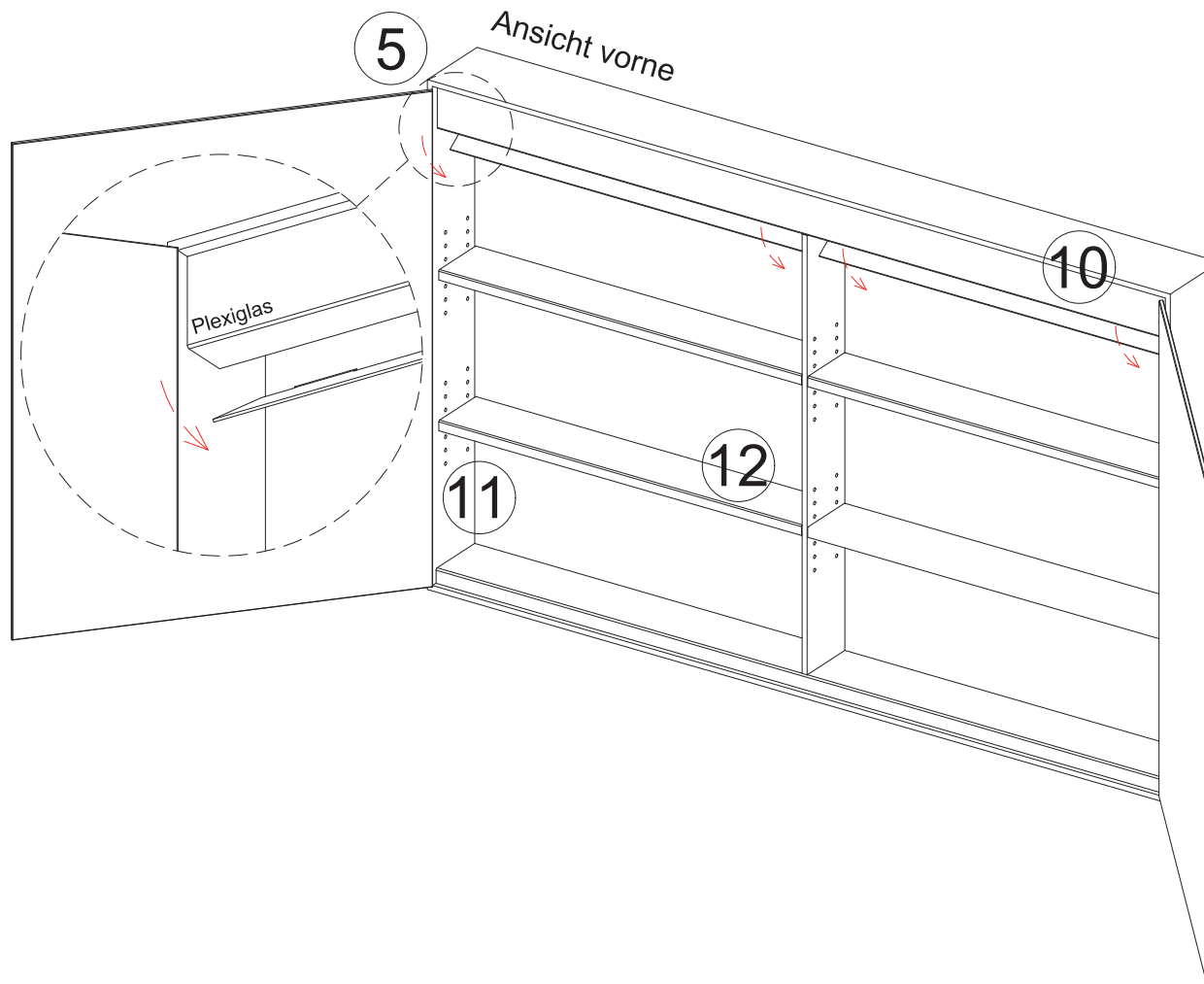
#### ALLGEMEINE SICHERHEITS- UND WARNHINWEISE

- Arbeiten an den elektrischen Anlagen dürfen nur von autorisierten Fachleuten nach den örtlichen Vorschriften ausgeführt werden. Für nicht fachgerechte Installation wird jegliche Haftung abgelehnt. Die in diesem Produkt eingebauten Lichtquellen sollen nur durch den Hersteller oder einen Elektroinstallateur eingebaut, angeschlossen und/oder ersetzt werden.
- Sicherheitsabstand Steckdose/Bade- oder Duschwanne überprüfen. Elektro-Installationsvorschriften für Spiegelschränke und Lichtspiegel beachten.
- Spiegel nicht auf harte Böden oder Keramikteile stellen.
- Spiegelschränke und Lichtspiegel müssen waagrecht und verwindungsfrei montiert werden, da sonst die Funktion der Türen beeinträchtigt werden kann. Bauseitige Ungenauigkeiten mit Unterlagen ausgleichen.
- Vergewissern Sie sich, dass im Bohrbereich keine Leitungen verlaufen.
- Der Gewährleistungs- und Garantieanspruch entfällt bei Veränderungen am Produkt: Darunter fallen der Einsatz fremder Bauteile, die Nichtbeachtung der Montage- und Bedienungsanleitung, eine nicht bestimmungsgemäße Verwendung oder unzureichende, unsachgemäße Wartung und Pflege.
- Beachten Sie bitte, dass die Schrauben und Dübel nicht Teil der Lieferung sind.

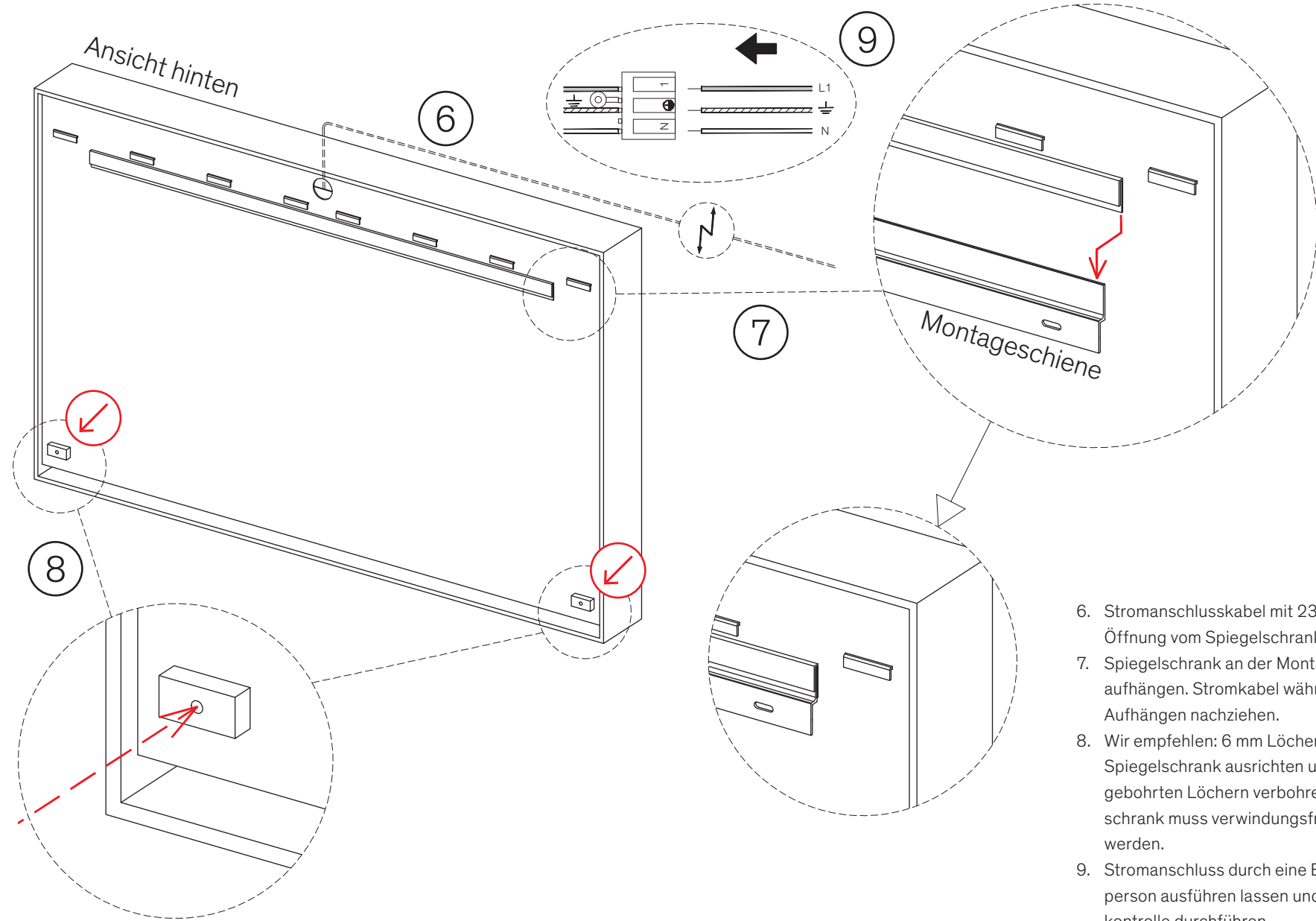


Messen und Einzeichnen der Grundmasse an der zu montierenden Wand. Stromanschluss muss in der Mitte des Spiegelschranks sein.

1. Horizontale Axe für Montageschiene mit Wasserwaage abmessen.
2. Montageschiene auf horizontaler Axe einmitten und Schraubenlöcher an Mauerwerk anzeichnen. 8 mm grosse Löcher in Mauerwerk bohren. Schrauben dürfen nicht in Mauerwerkfugen verbohrt werden. In Backsteinmauern und Mauerwerk aus Ytong sowie Leichtbauwänden müssen spezielle Befestigungen verwendet werden.
3. Abstand zur Oberkante des Spiegelschranks von der Montageschiene beträgt 145 mm.
4. Montageschiene mit Schrauben im Lot verschrauben.



5. Die Schrauben der Abdeckung lösen und diese nach unten klappen.
10. Abdeckung kann nach dem Anschließen der Elektronik wieder geschlossen respektive angeschraubt werden.
11. Tablarhalter in den vorgegebenen Bohrungen montieren.
12. Tablare auf Halterungen einlegen.



6. Stromanschlusskabel mit 230 Volt in die Öffnung vom Spiegelschrank einführen.
7. Spiegelschrank an der Montageschiene aufhängen. Stromkabel während dem Aufhängen nachziehen.
8. Wir empfehlen: 6 mm Löcher bohren; Spiegelschrank ausrichten und in den gebohrten Löchern verbohren. Spiegelschrank muss verwindungsfrei montiert werden.
9. Stromanschluss durch eine Elektrofachperson ausführen lassen und Funktionskontrolle durchführen. Fahren Sie mit Schritt 10 auf der vorangehenden Seite fort.